

WASTELINE

Información sobre el reciclaje y sobre los desperdicios para los ciudadanos de Omaha, Nebraska

Ciudad de Omaha
Departamento de obras públicas

Hal Daub, Alcalde
Don Elliott, Director

Marzo de 1996
División de calidad ambiental

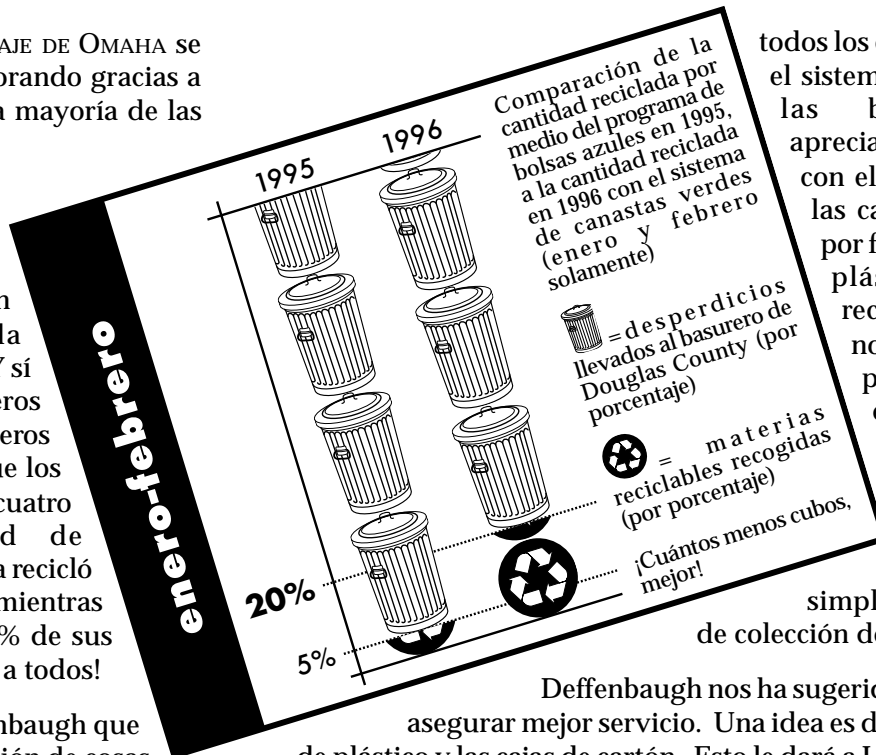
¡Bien hecho Omaha!

EL PROGRAMA DE RECICLAJE DE OMAHA se está creciendo y mejorando gracias a la participación de la mayoría de las casas.

En enero cambiamos de un sistema de colección que usaba las bolsas azules al sistema de canastas verdes, con la idea de expandirlo y la esperanza de que creciera. ¡Y sí creció! Al comparar los primeros dos meses de 1995 a los primeros dos meses de 1996, vemos que los ciudadanos reciclaron hasta cuatro veces más de cantidad de desperdicios. En 1995 Omaha recicló solo 5% de sus desperdicios, mientras que este año ha reciclado 20% de sus desperdicios. ¡Felicitaciones a todos!

Los 50 empleados de Deffenbaugh que trabajan en las rutas de colección de cosas para reciclar han aprendido bien sus nuevas rutas y las nuevas responsabilidades de su trabajo. ¡Y qué trabajo! Todas las semanas Deffenbaugh provee servicios de reciclar y recoger desperdicios a más de 105.000 casas. Esto significa que sirven más de 20.000 casas por día y más de 1.000 casas por camión por día. Trabajan ahora sin retraso, y todo funciona bien. Si ve a uno de los trabajadores, dígame "gracias" por su buen trabajo.

Si no ha usado ya el sistema de reciclar con las canastas verdes, inténtelo. Le va a sorprender cuánto menos basura tiene cuando se usa la canasta. Queremos agradecerles a



todos los que fielmente usaban el sistema de reciclar usando las bolsas azules—y apreciamos su apoyo ahora con el nuevo programa de las canastas. Recuerde—por favor, no use bolsas de plástico ahora para el reciclaje, porque ahora no podemos recoger los productos reciclables en bolsas de plástico

En este número de Wasteline hemos incluido una versión simplificada de las reglas de colección de desperdicios.

Deffenbaugh nos ha sugerido algunas ideas para asegurar mejor servicio. Una idea es de aplastar las botellas de plástico y las cajas de cartón. Esto le dará a Ud. más espacio en su canasta. Véase la página 3 para más sugerencias que pueden facilitar el reciclaje.

Omaha Recycles *¡mucho!* Una idea más: con la llegada de la primavera, verá a sus vecinos en sus jardines: anímelos a usar el sistema de reciclaje. Todo ayuda. ●

Horario de colección en días festivos

Se celebran seis fiestas anuales en la colección de desperdicios, desperdicios orgánicos, y materias reciclables. Después de una fiesta hay una demora de un día para la colección durante el resto de la semana. La colección de viernes se hará el sábado. Las próximas seis fiestas son:

- Memorial Day: lunes, el 27 de mayo
- Día de Independencia: jueves, el 4 de julio
- Labor Day: lunes, el 2 de septiembre
- Día de Acción de Gracias: jueves, el 28 de noviembre
- Navidad: miércoles, el 25 de diciembre
- Año Nuevo: miércoles, el 1º de enero de 1997

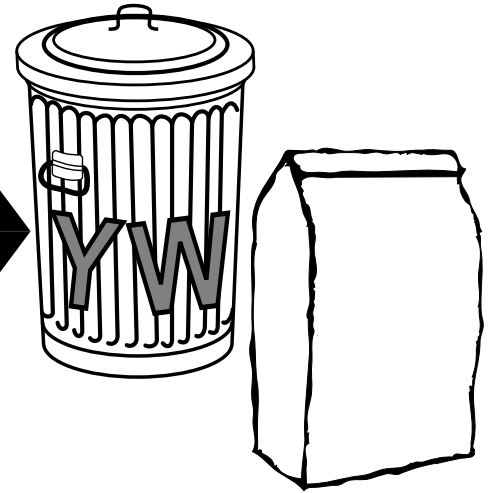


Colección en días festivos

Desperdicios Orgánicos

- Métalos en cubos marcados con **YW** ("Yard Waste") o en bolsas especiales de papel.
- Puede sacar un número sin límite de cubos y bolsas de papel.
- No mezcle los desperdicios caseros con los desperdicios orgánicos.
- Peso máximo de 20 kilos (45 libras).
- El volúmen máximo de 121 litros (32 galones).

Sí



- Debe juntar las ramitas y maleza en una haz y atarla con hilo o cuerda. No debe usar alambre o cuerda de plástico.
- No deben tener un diámetro de más de 5 centímetros.
- Largura de no más de 1.2 metros (4 pies).
- Peso de no más de 13 kilos (30 libras).
- No hay límite de número de haces.

Sí



- **No cajas ni bolsas de plástico.**

No se aceptan desperdicios orgánicos en cajas ni en bolsas de plástico.

No



- Saque la basura antes de las *seis de la mañana*. ☺
- Si no recogen sus desperdicios, llame a 444-5238, *después de las siete de la tarde* el día de su colección. (Solo se habla inglés en esta línea.)
- Deje un poco de espacio entre los cubos de basura, la canasta de reciclaje, y los desperdicios orgánicos.
- No se usan las bolsas de plástico para las materias reciclables, y *no* deben usarse para separar cosas dentro de su canasta.
- Puede obtener más información sobre el reciclaje e información sobre la colección de basura en Omaha al llamar "In★Touch." Usando un teléfono de tonos, marque 492-9955, luego seleccione de estas categorías: (Los mensajes están grabados en inglés solamente.)

Recycling, Curbside	6820
Recycling, Drop-off	6859
Recycling, Special Topics	6823
Garbage Collection	6822
Yardwaste Collection	6821
Collection Problems	6860

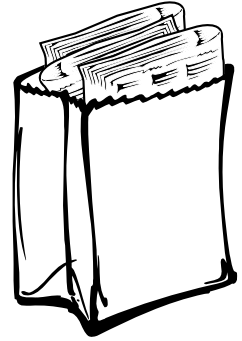


Materias Reciclables

Bolsa #1—Periódicos

- Incluye: cupones, anuncios, sección de *Parade*, y todo el papel que llega con el periódico
- **No incluye:** guías telefónicas y otro papel
- Ponga esta bolsa por encima de la canasta.

Sí







Bolsa #2—Papel mezclado

- Incluye: revistas, catálogos, cajas de cereales, cartas y sobres (incluyendo cartas de propaganda y sobres con ventanillas de plástico), cajas de detergentes, papeles de escuela y del despacho.
- **No incluye:** cajas de pizza, cajas de jugos o de leche, guías telefónicas, papel de seda, platos de papel o cajas de comidas congeladas.
- Ponga esta bolsa por encima de la canasta.

Sí



Cosas sueltas en la canasta: envases (no en bolsas de plástico)

- Botellas de plástico marcadas , incluyendo—botellas de gaseosas, de aceite, de enjuague, de champú, y de detergentes.
-  **No incluye:** tazas de plástico, juguetes, o bandejas de galletas.
- Botellas y envases marcados , incluyendo—los que contenían la leche, el jugo, productos de limpieza, margarina, y yogurt.
-  **No incluye:** botellas que contenían aceite para motores u otros productos automóbiles, botellas de químicos, juguetes, o bandejas de galletas.
- Botellas y potes de vidrio.
- Latas de aluminio.
- Latas de acero, incluyendo las latas de aerosoles, latas de pintura (vacías y limpias). Una sugerencia: Ponga la tapa de la lata dentro del cilindro y aplástela.
- Cajas de cartón. Aplástelas y póngalas por debajo de la canasta.

Sí

Consejos sobre la colección de materias reciclables

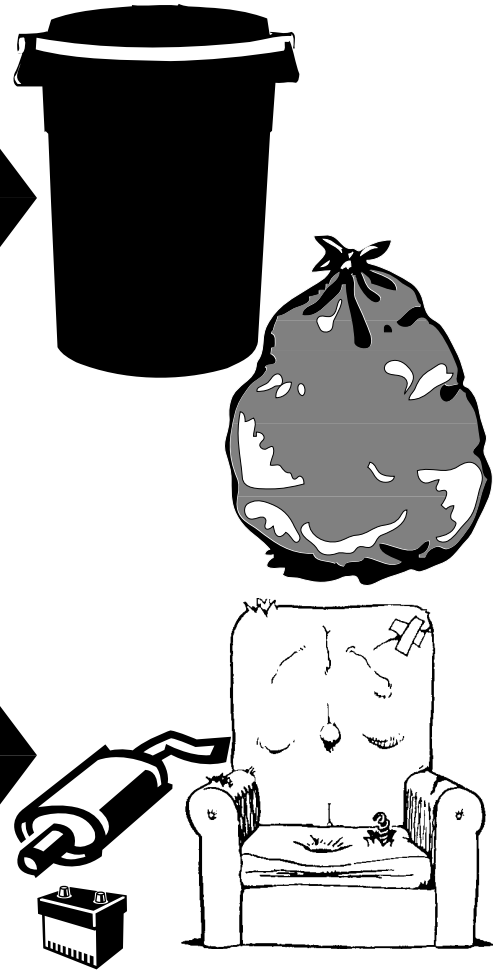
- Escriba su nombre en la canasta con una pluma de tinta permanente.
- Quite las tapas plásticas de todas las botellas y arrástrelas en la basura.
- **No incluya:** bolsas de plástico, Styrofoam®, botellas de aceite para motores, vidrio cilindrado, jeringas, bombillas, vasos, o cajas para pizza.
- Aplaste todas las cajas.
- Quite la canasta de la acera tan pronto como sea posible después de la colección.
- Todos los productos para reciclar necesitan estar en una canasta verde, menos las piezas grandes de cartón, las cuales deben meterse por debajo de la canasta.

Para comprar una segunda canasta de reciclaje, llame a 444-5098. (Se habla inglés solamente en esta línea.)

Basura

- El tamaño máximo del cubo: 121 litros (30 galones).
- El cubo debe de tener una tapa segura y asas.
- El peso máximo del cubo es de 20 kilos (45 libras).
- Solo se aceptan bolsas de plástico claro, no oscuro; el peso máximo para las bolsas es de no más de 13 kilos (30 libras).
- Ponga el cubo de basura no más de 1.5 metros (5 pies) de la acera.
- El número máximo de cubos o de bolsas es cinco.

Sí



No

Materias prohibidas:

- Cualquier mezcla de basura y desperdicios orgánicos.
- Piedras, concreto, o tierra.
- Animales muertos.
- Todo tipo de líquidos.
- Llantas, máquinas, y piezas de motores.
- Bultos—sofás, sillas, estufas, etc.
- Bolsas de plástico oscuro o negro.
- Aceite de motores y baterías de carros.

Se puede obtener más información sobre el reciclaje y la colección de desperdicios 24 horas por día, siete días por semana por medio del sistema automático "fax back," *FRED (FAXREPLYDOCUMENTS)*. Llame *FRED* a 444-3610, usando un teléfono de tonos, entonces seleccione el documento 90 para un índice de documentos disponibles. (Los mensajes están grabados en inglés solamente.) Necesita tener una máquina fax para recibir los documentos.

Impreso en papel de contenido 70% reciclado, que incluye fibras de 20% pos-consumidor y 50% pre-consumidor.



City of Omaha
Environmental Quality Division
5600 S. 10th St.

Omaha, NE 68107-3597

http://omahafreenet.org/ofn/City/Public_Works/HomePage/Index.html